

SOMMAIRE

- 1 Editorial :** Faire de la résilience l'avantage compétitif du Secteur privé ivoirien
- 2 Rencontres :**
 - 2** Le Patronat ivoirien reçoit une délégation ministérielle sénégalaise
 - 3** Visite de travail du Directeur Exécutif de la CGECI au siège de la FIPME
- 4 Activités des Commissions :** Deux jours d'immersion au cœur du complexe sucrier de SUCAF-CI avec la Commission Environnement des Affaires et Compétitivité
- 5 Appui aux Entreprises :**
 - 5** Plan Stratégique 2023-2026 : Améliorer la productivité et l'accès au marché des entreprises
 - 6** Les avantages multiples de l'IA expliqués aux entreprises
 - 7** Arabie Saoudite : Le plus grand marché du Golfe à prospecter
- 8 Focus sur ... :** Le programme de MDE Business School destiné à accompagner les entreprises vers leur certification
- 9 Actualités en images :** Trombinoscope des activités de la CGECI

EDITORIAL

Faire de la résilience l'avantage compétitif du Secteur privé ivoirien



Ahmed CISSÉ
Président - CGECI

Les crises qui se succèdent dans le monde, aux niveaux géopolitique et climatique, comme au niveau régional, redessinent progressivement un nouvel ordre mondial avec des conséquences économiques accrues, notamment pour les entreprises.

Alors que la guerre en Ukraine a bouleversé les équilibres énergétiques et céréaliers mondiaux, l'entrée dans une phase de conflit ouvert au Moyen Orient, impliquant directement, l'Iran, Israël et les Etats Unis, a accru la volatilité géopolitique et ravivé les risques sur les routes commerciales. Parallèlement, la hausse généralisée des droits de douane américains, portée par le retour à un protectionnisme assumé par l'Administration Trump, affecte la fluidité du commerce international. A ces tensions internationales récurrentes s'ajoutent des crises politiques et institutionnelles dans notre environnement immédiat, qui pèsent sur le commerce transfrontalier et intra-régional de manière générale.

En Côte d'Ivoire, si les impacts sur les prix à la consommation pourraient être contenus grâce aux mécanismes de régulation de l'État, la vigilance du secteur privé demeure de mise. Ces mesures de protection du pouvoir d'achat, bien qu'essentielles, ne sauraient occulter les tensions qui s'exercent en amont sur nos entreprises. Le renchérissement des cours mondiaux des hydrocarbures et la volatilité latente du marché du blé, accentuée par la hausse des coûts du

fret, constitueraient, à terme, des facteurs de fragilisation de nos bilans si nous n'anticipons pas ces mutations dès aujourd'hui.

Ce constat s'étend aux intrants agricoles et industriels comme l'engrais, le fer, l'acier ou le clinker. L'impact sera également perceptible sur la logistique, avec l'allongement des délais du fret maritime et la hausse des primes d'assurance. À ces répercussions prévisibles s'ajoute une pression financière accrue liée à la volatilité des devises et au durcissement des conditions de crédit à l'international.

Ces chocs sont toutefois loin d'être une fatalité ; ils constituent aussi un signal stratégique. Ils rappellent en effet l'urgence de sécuriser, dès à présent, nos chaînes d'approvisionnement, de diversifier nos partenaires, d'accélérer la transformation locale des matières premières et de renforcer l'intégration régionale. Dans cet ordre d'idées, se préparer davantage à conquérir les nouveaux marchés africains ouverts par la ZLECAf apparaît comme une nécessité vitale.

Dans un monde fragmenté et géopolitisé, la résilience devient un avantage compétitif. Pour le Secteur privé ivoirien, l'enjeu n'est plus seulement d'absorber les crises, mais d'en faire un levier de repositionnement stratégique et de souveraineté économique.

Le Patronat ivoirien demeure pleinement engagé aux côtés de nos entreprises pour les accompagner à anticiper et à opérer les mutations indispensables. Ces transformations sont la clé pour saisir les nouvelles opportunités qui émergent. Face au nouvel ordre mondial en construction, s'adapter n'est plus un choix : c'est un impératif stratégique.

29-30 OCT
2026

SOFITEL HÔTEL IVOIRE

14^e
édition

Thème :
**CAPITAL HUMAIN,
LEVIER STRATÉGIQUE
POUR L'AFRIQUE**



CGECI Academy 2026

CO-HOST 20^e ANIVERSAIRE

SPONSOR LEADER IFC

CGECI "Le Patronat ivoirien"

Avec une délégation ministérielle sénégalaise

Le Secteur privé ivoirien échange avec ses hôtes sur leurs projets nationaux de développement



Photo de famille pour immortaliser la rencontre

En marge d'une mission de promotion du Plan Sénégal 2050 à Abidjan, une délégation ministérielle sénégalaise a été reçue le 26 février 2026 à la Maison de l'Entreprise par le Président de la CGECl, M. Ahmed Cissé.

Conduite par M. Cheikh Niang, Ministre de l'Intégration Africaine, des Affaires Étrangères et des Sénégalais de l'Extérieur, et comprenant le Ministre des Infrastructures, M. Déthié Fall, ainsi que l'Ambassadeur S.E.M. Paul Benoît Sarr, cette rencontre visait à mobiliser le Secteur privé ivoirien autour des opportunités d'investissement de l'Agenda sénégalais.

Après le mot de bienvenue du Président Cissé, le Directeur Exécutif, M. Stéphane Aka-Anghui, a présenté la Confédération en soulignant le potentiel de croissance des échanges bilatéraux, encore modestes entre 2022 et 2024.

Les ministres sénégalais ont ensuite exposé les projets prioritaires de la Stratégie Nationale de Développement 2025-2029, invitant les entreprises ivoiriennes à s'impliquer dans les chantiers structurants, notamment les infrastructures.

Le Président Ahmed Cissé a accueilli favorablement cet appel, réaffirmant l'intérêt des opérateurs ivoiriens pour des co-investissements et des partenariats stratégiques visant l'émergence de champions régionaux. Pour concrétiser cette synergie, il a proposé l'organisation d'un « Focus Sénégal 2050 » à Abidjan, accompagné de la mise à disposition de fiches projets matures et d'un mécanisme de suivi via l'Ambassade pour faciliter l'accès aux appels d'offres.

La séance a été enrichie par les témoignages de MM. Serge Bilé, PDG de SIBM et El-Hassana Kaba, PDG de Mansa Bank, tous deux Administrateurs de la CGECl et en relation d'affaires avec le Sénégal.



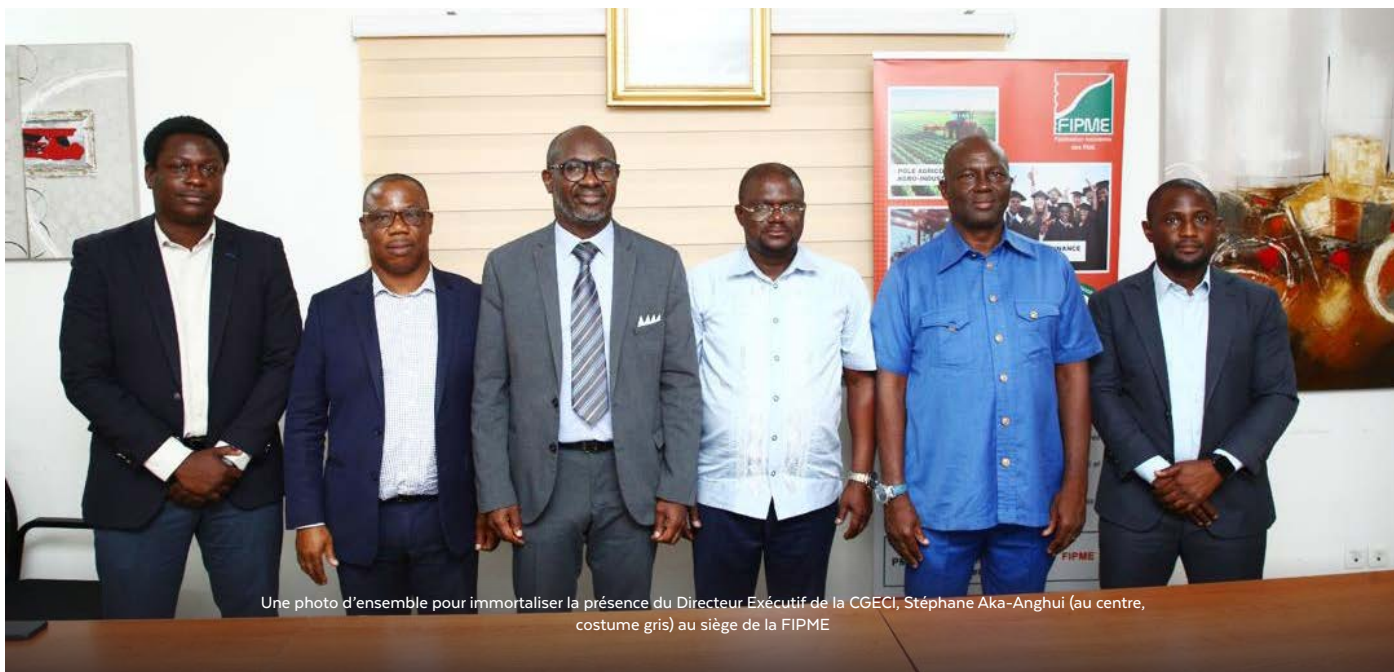
Une vue d'ensemble des hôtes



Une vue d'ensemble de tous les participants de la rencontre

Avec la FIPME

Visite de travail du Directeur Exécutif de la CGECI au siège de la Fédération



Une photo d'ensemble pour immortaliser la présence du Directeur Exécutif de la CGECI, Stéphane Aka-Anghui (au centre, costume gris) au siège de la FIPME

Le Directeur Exécutif de la CGECI, M. Stéphane Aka-Anghui, était en visite de travail, au siège de la Fédération Ivoirienne des Petites et Moyennes Entreprises (FIPME), le 24 février 2026.

Cette rencontre s'inscrivait dans la dynamique de consolidation des relations entre ces deux faïtières du Secteur privé. Il y a été reçu par le Président de la FIPME, M. Kanigui Ouattara, en présence du Vice-président M. Augustin Dago Serikpa et du Directeur Exécutif M. Serge Anon.

Après avoir fait le tour du propriétaire et pris connaissance des travaux de construction de nouvelles salles de réunion, M. Aka-Anghui a eu une séance de travail avec les premiers responsables de la FIPME. Les échanges ont porté sur le renforcement de la coopération institutionnelle, l'implantation des faïtières à l'intérieur du pays, le renforcement des capacités des entreprises membres et les principaux défis auxquels fait face le Secteur privé ivoirien.

Les discussions ont également été orientées vers l'actualité, à savoir les concertations en cours avec les syndicats de travailleurs relativement à la fixation du Salaire Minimum Interprofessionnel Garanti (SMIG).

Cette visite traduit l'engagement partagé de la CGECI et de la FIPME d'unir leurs efforts pour promouvoir un environnement des affaires plus dynamique.



Le Directeur Exécutif de la CGECI échangeant avec ses hôtes



Poignée de main entre le Directeur Exécutif de la CGECI et le Président Kanigui Ouattara de la FIPME

Commission Environnement des Affaires et Compétitivité

Deux jours d'immersion au cœur du complexe sucrier de SUCAF-CI



Les délégations de la CGECI et de l'UGECI marquent leur passage à l'usine de la SUCAF CI de Ferké 1

La Confédération Générale des Entreprises de Côte d'Ivoire (CGECI), à travers sa Commission Environnement des Affaires et Compétitivité (CEAC), a effectué une visite d'immersion au sein des usines Ferké 1 et Ferké 2 de la Sucrierie d'Afrique de Côte d'Ivoire (SUCAF CI), situées à Ferkessédougou.

Accueillie par Mme Roseline Baroan, Directrice Générale Adjointe de SUCAF CI et Vice-présidente de la CEAC, la délégation composée des membres de la Commission environnement des affaires et compétitivité, de la Direction Exécutive de la CGECI et de celle de l'UGECI a participé à une séance de travail introductive.

L'occasion pour la DGA de saluer la forte mobilisation de la délégation et de présenter les enjeux stratégiques du complexe sucrier qu'elle dirige.

Conduisant la mission, le Président de la Commission, M. Soro Nagolo, a exprimé ses vives félicitations à la Direction Générale de SUCAF CI pour la qualité de l'accueil et l'ampleur des progrès accomplis par l'entreprise. Il a également rappelé les objectifs des visites d'immersion initiées par la Commission tout en soulignant l'importance d'un tel rapprochement entre acteurs du Secteur privé.

Les échanges ont permis de mieux cerner les missions des différentes directions, leurs objectifs et les défis rencontrés aux plans social, économique, environnemental et de gouvernance, notamment dans le cadre des engagements avec l'État.

Sur le terrain, la délégation a suivi toutes les étapes de la chaîne de valeur : de la plantation des boutures à la transformation industrielle, jusqu'à l'emballage et

au stockage du produit fini. Agriculture de précision, laboratoire d'analyses, énergie renouvelable, champ solaire et barrage d'irrigation ont illustré la modernisation des outils de production.

La visite de la première distillerie industrielle du pays, dont le démarrage est prévu en mars 2026, a couronné cette immersion dans la filière sucre.



La Présidente de Commission Roseline Baroan échangeant avec ses visiteurs



Une vue d'ensemble des participants lors de la séance de travail

Plan Stratégique 2023-2026

Améliorer la productivité et l'accès au marché des entreprises



L'axe 4 de notre Plan Stratégique intitulé « Offres de services répondant aux besoins des entreprises » est tourné vers les entreprises ivoiriennes, qu'elles soient membres ou pas. Il vise à proposer des services gratuits ou à moindre coût pour les membres afin d'améliorer leur compétitivité, à renforcer leur sentiment d'appartenance au patronat ivoirien, et inciter les non membres à adhérer au patronat ivoirien. Cet axe s'articule autour de deux Objectifs Stratégiques, à savoir (i) Améliorer la productivité et l'accès au marché des entreprises et, (ii) Renforcer les capacités des entreprises.

Pour l'atteinte du 1^{er} objectif stratégique, la CGECI mise sur 3 principales mesures. D'abord, il s'agit de fournir des services qui visent à faciliter l'accès des entreprises aux services financiers adaptés à leurs besoins de croissance. C'est dans ce cadre que se tiennent, entre autres initiatives, « La Finance S'Engage » et les Ateliers Thématiques Régionaux (ATR). Les ATR visent à informer les acteurs de PME dans les différentes régions de Côte d'Ivoire sur les financements offerts par les banques et les établissements financiers, tout en leur apportant des notions clés pour réussir leurs opérations de financement.

De plus, la CGECI noue des partenariats stratégiques avec des structures de financement telles que le Fonds de Solidarité Africain (FSA), institution financière multilatérale. Ce partenariat vise à renforcer l'accompagnement du Secteur privé ivoirien, en favorisant l'accès à des solutions de financement durables, innovantes et adaptées aux besoins réels des entreprises.

Ensuite, la CGECI entend œuvrer davantage pour la promotion de la recherche, la qualité et l'innovation auprès des entreprises ivoiriennes. C'est dans cet esprit que l'on organise le Marché de l'Innovation et de la Recherche (MIR), cadre de rencontre des entreprises avec les acteurs de la recherche et de l'innovation, qui a pour vocation de promouvoir et valoriser les potentiels cachés et inexploités.

Enfin, la 3^{ème} mesure consiste à soutenir les entreprises dans la promotion et la vente de leurs produits et services. Ceci passe par, non seulement une amélioration de leurs connaissances sur les techniques de promotion des ventes sur le marché local, mais aussi par la mise en place d'un cadre propice pour accroître les collaborations d'affaires entre les PME et les grandes entreprises.

A l'occasion de la 1^{ère} édition des Journées des Adhérents

Les avantages multiples de l'IA expliqués aux entreprises



Photo de famille de famille pour immortaliser cette session de formation

Lors des échanges avec les chefs d'entreprises non membres et leurs collaborateurs, l'une des thématiques majeures fut l'importance de l'Intelligence artificielle pour les organisations et son impact sur les métiers. Née de la cybernétique et pensée par Norbert Wiener, l'IA est avant tout une science du contrôle et de la communication. Conçue pour servir l'homme, elle doit cependant obéir à un protocole clair afin de rester maîtrisée et bénéfique.

Le conférencier a rappelé que l'IA ne remplace pas l'humain : elle le soutient et l'amplifie. En automatisant les tâches à faible valeur ajoutée, elle libère du temps pour que l'humain se consacre à ce qui fait sa singularité, à savoir la stratégie, la créativité et l'empathie. Dans les entreprises, les commerciaux peuvent ainsi consacrer davantage d'énergie à la relation client grâce à l'automatisation du reporting et du scoring de leads. Les DRH gagnent un temps précieux dans le tri des CV et se concentrent sur la culture d'entreprise et l'accompagnement des talents. Quant aux managers, ils voient des semaines entières se libérer grâce à l'automatisation des comptes rendus et des tableaux de bord, ce qui leur permet de se consacrer pleinement au leadership et à l'inspiration des équipes.

Le véritable secret réside dans l'instauration d'un cadre de confiance fondé sur trois principes essentiels : la transparence sur l'usage de l'IA, la supervision humaine qui garantit que l'IA recommande mais que l'humain décide toujours, et la formation continue qui acculture l'ensemble des collaborateurs, bien au-delà des experts. La plus grande dérive ne serait pas l'excès d'IA, mais l'inaction. Le moment est venu pour les entreprises ivoiriennes de ne pas subir la transformation numérique, mais de la conduire avec responsabilité et ambition.



Le Directeur des Services et Appui aux Entreprises Serge Konan-Allany lors de son allocation



Le formateur au pupitre pour entretenir l'assemblée



Vue d'ensemble des participants à la formation

Accès au marché : Arabie Saoudite

De multiples opportunités économiques à saisir

Géographie

Superficie : 2 253 000 km²
 Frontières :
 Capitale : Riyad
 Population : 35,3 Millions
 Langue officielle : Arabe
 Croissance démographique : 4,6%
 IDH : 0,875 (35^{ème})

Politique

Nom officiel : Royaume d'Arabie Saoudite
 Nature du régime : Monarchie
 Nom du Dirigeant/Roi : Sa Majesté le Roi Salman bin Abdulaziz Al Saoud, Gardien des Deux Lieux Saints
 Fête nationale : 23 septembre

Économie

Monnaie : Riyal saoudien - 1 SAR = 162,87 FCFA
 PIB à prix courants : 1,24 milliards \$ US (2024)
 PIB par habitant : 35 121,7 \$ US (20,01 Millions F CFA)
 Inflation, déflateur du PIB (% an) : -0,3 (2024)
 Transparency International : 38^{ème} (2024)

L'Arabie Saoudite, forte de ses 35 millions d'habitants et d'une superficie de près de 2,15 millions de km², occupe une position stratégique au cœur de la péninsule Arabique. Premier producteur mondial de pétrole et membre influent du G20, le Royaume figure aujourd'hui parmi les économies les plus dynamiques du monde arabe. Avec un PIB avoisinant 1 100 milliards USD en 2023, il s'affirme comme la première économie de la région MENA (Moyen-Orient et Afrique du Nord), portée par une ambition de transformation structurelle d'envergure.

Avec près de 70 % de la population âgée de moins de 35 ans, le Royaume mise sur son capital humain pour accompagner sa transition économique.

La Vision 2030, lancée sous l'impulsion du Prince héritier Mohammed ben Salmane ambitionne de diversifier une économie nationale encore largement dépendante des hydrocarbures (environ 70 % des recettes budgétaires).

Il entend également stimuler les secteurs non pétroliers et faire du pays une destination de référence pour les affaires et l'investissement international. Riyad, Djeddah et Neom, la mégapole futuriste en construction, incarnent cette ambition de modernisation.

Pour le Secteur privé ivoirien, l'Arabie Saoudite représente un marché porteur à plusieurs titres. En effet, les besoins croissants du Royaume en produits agricoles notamment le cacao, la noix de cajou offrent des débouchés concrets pour les exportateurs ivoiriens. Des opportunités existent également dans les secteurs de la logistique, du numérique et des services financiers islamiques, en plein essor.

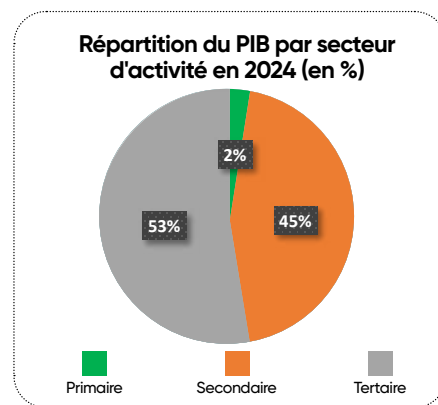
Dans cette perspective, la CGECI et la Fédération des Chambres de Commerce Saoudiennes (FCCS) ont œuvré au renforcement du partenariat économique entre les deux pays par la création du Conseil des Affaires Ivoiro-Saoudien (CAC-IS), en novembre 2023.

Ce conseil constitue un cadre structurant pour la promotion des échanges commerciaux, la facilitation des coentreprises (joint-ventures) et le renforcement des liens entre opérateurs économiques des deux pays.

Portée par des réformes structurelles ambitieuses et une volonté affirmée d'ouverture sur le monde, l'Arabie Saoudite s'impose comme un partenaire stratégique de choix pour le Secteur privé ivoirien. Les efforts de rapprochement mis en place par la CGECI et la FCCS, tracent les contours d'une coopération économique mutuellement bénéfique, durable et à fort potentiel de croissance.



Vue panoramique, Riyad



Source : Banque Mondiale (BM)

ECHANGES COMMERCIAUX BILATERAUX

a. Evolution du commerce extérieur entre l'Arabie Saoudite et la Côte d'Ivoire de 2022 à 2024

AGREGAT		ANNEE		
		2022	2023	2024
Exportation du Gabon vers le RDM	Milliards \$ US	123 668	129 818	131 658
	Milliards de FCFA	70,5	74,0	75,0
Importation du Gabon depuis le RDM	Milliards \$ US	7 820	10 388	13 563
	Milliards de FCFA	4,5	6,0	7,7
Balance commerciale	Milliards \$ US	115 848	119 430	118 095
	Milliards de FCFA	66,0	68,0	67,3

Source : International Trade Center – Trade Map

ECHANGES COMMERCIAUX BILATERAUX

b. Evolution du commerce extérieur entre l'Arabie Saoudite et le Reste Du Monde (RDM) de 2022 à 2024

AGREGAT		ANNEE		
		2020	2021	2022
Exportation du Gabon vers le RDM	Milliards \$ US	411 184 942	320 978 141	305 358 131
	Milliards de FCFA	234 328,9	182 921,3	174 019,6
Importation du Gabon depuis le RDM	Milliards \$ US	189 877 037	211 114 487	232 028 140
	Milliards de FCFA	108 208,4	120 311,4	132 229,8
Balance commerciale	Milliards \$ US	221 307 905	109 863 654	73 329 991
	Milliards de FCFA	126 120,5	62 609,9	41 789,8

Source : International Trade Center – Trade Map

Ce qu'il faut savoir sur le programme efrMDE



Mme Eliane Ekra, Directrice du centre efrMDE

La Côte d'Ivoire vient de franchir un cap majeur dans la promotion d'un management à visage humain. Le vendredi 5 décembre 2025 à Abidjan, MDE Business School a procédé au lancement officiel du programme efrMDE, une initiative stratégique destinée à accompagner les entreprises vers la certification Entreprise Familialement Responsable (EFR). À travers cette démarche novatrice, le pays affirme une vision du développement durable où la performance économique s'articule pleinement avec le bien-être des collaborateurs et la place de la famille.

En accueillant cette cérémonie, MDE Business School inscrit la Côte d'Ivoire dans l'histoire comme le premier pays africain à promouvoir officiellement le label EFR. Portée à l'international par la Fondation MásFamilia, cette certification distingue les organisations qui intègrent l'équilibre entre vie professionnelle et vie familiale au cœur de leur gouvernance, de leur compétitivité et de leur attractivité des talents.

Pour Me Ernest Olaye, président de MDE Business School, cet événement marque un tournant décisif : « La Côte d'Ivoire devient aujourd'hui le premier pays du continent à accueillir et à promouvoir le label EFR. Ce moment est à la fois historique et structurant pour l'avenir du management responsable en Afrique. » Il a rappelé que le label EFR repose sur une conviction essentielle: la performance durable ne peut être dissociée de l'épanouissement du collaborateur.

« Ce label place l'humain au centre de la performance. Il reconnaît que la famille, cellule fondatrice de toute société, constitue une dimension stratégique de la réussite des entreprises », a-t-il souligné, tout en exprimant sa reconnaissance à la Fondation MásFamilia et à Mercedes Hernandez, directeur des Partenariats et des Affaires

publiques, pour son engagement constant.

La cérémonie a réuni des experts de renommée internationale, dont le professeur Nuria Chinchilla, directrice de la Chaire Femmes et Leadership à l'IESE Business School de Barcelone. Dans son intervention, elle a présenté le modèle EFR comme un outil de gouvernance humaniste et innovant, fondé sur des pratiques managériales inclusives, responsables et respectueuses des équilibres de vie.

Prenant la parole, Mercedes Hernandez a mis en lumière la portée stratégique de la certification EFR pour les entreprises confrontées à des enjeux croissants de compétitivité, de responsabilité sociale et de fidélisation des talents.

De son côté, Martin Frigola, Directeur Général de MDE Business School, a insisté sur la dimension scientifique et académique de la démarche : « Nous lançons aujourd'hui le programme efrMDE avec la conviction profonde que la performance durable naît de l'équilibre entre l'entreprise et la famille, entre l'économie et l'humain. »

Il a précisé que l'EFR dépasse largement le cadre d'un simple label : « C'est une philosophie stratégique, reconnue par les Nations unies comme une meilleure pratique internationale, qui replace la personne au cœur de la performance. »

Point d'orgue de la cérémonie, le lancement officiel du Centre de recherche EFR, placé sous la direction du Dr Éliane Ekra, chercheur et professeur à MDE Business School depuis 2007. Ce centre aura pour mission de produire des données scientifiques, d'analyser les pratiques managériales et d'accompagner les entreprises africaines dans la mise en œuvre du modèle EFR, contribuant ainsi à l'émergence d'un management durable, responsable et profondément humain sur le continent.

Trombinoscope des activités de la CGECI



Le Directeur Exécutif de la CGECI, Stéphane Aaka-Anghui, en visite de travail dans les locaux de la Fédération Ivoirienne des PME (FIPME)



Le Directeur Exécutif de la CGECI, M. Stéphane Aaka-Anghui, lors de sa visite de travail au siège de la FIPME, entouré du Président de cette organisation, Dr Kanigui Ouattara (à droite) et M. Augustin Dago Serikpa, 1^{er} Vice-Président de la Fédération



Le Directeur Exécutif Adjoint, M. Félix Yenana, a représenté la Direction Exécutive du Patronat Ivoirien, à l'ouverture de l'atelier co-organisé avec le PACA-CI sur « le Digital au service du Commerce Intra Régional »



Une vue d'ensemble des participants lors de l'atelier « le Digital au service du Commerce Intra Régional »



Passation de charges entre le Président sortant de la Commission Environnement des Affaires et Compétitivité de la CGECI, M. Soro Nagolo et Mme Roseline Baroan, nouvellement nommée à la tête de cette Commission



Passation de charges entre le Secrétaire Exécutif sortant de la Fédération des Organisations Patronales de l'Afrique de l'Ouest (FOPAO), M. Ousseine Diallo et Mme Mandjé Touré, la nouvelle Secrétaire Générale de l'Organisation

29-30 OCT
2026

SOFITEL HÔTEL IVOIRE

Thème :

**CAPITAL HUMAIN,
LEVIER STRATÉGIQUE
POUR L'AFRIQUE**

14^e
édition



100 PAGES

25 000 FCFA



EDITORIAL
AHMED CISSE

REMERCIEMENTS
BERNARD N'DOUMI

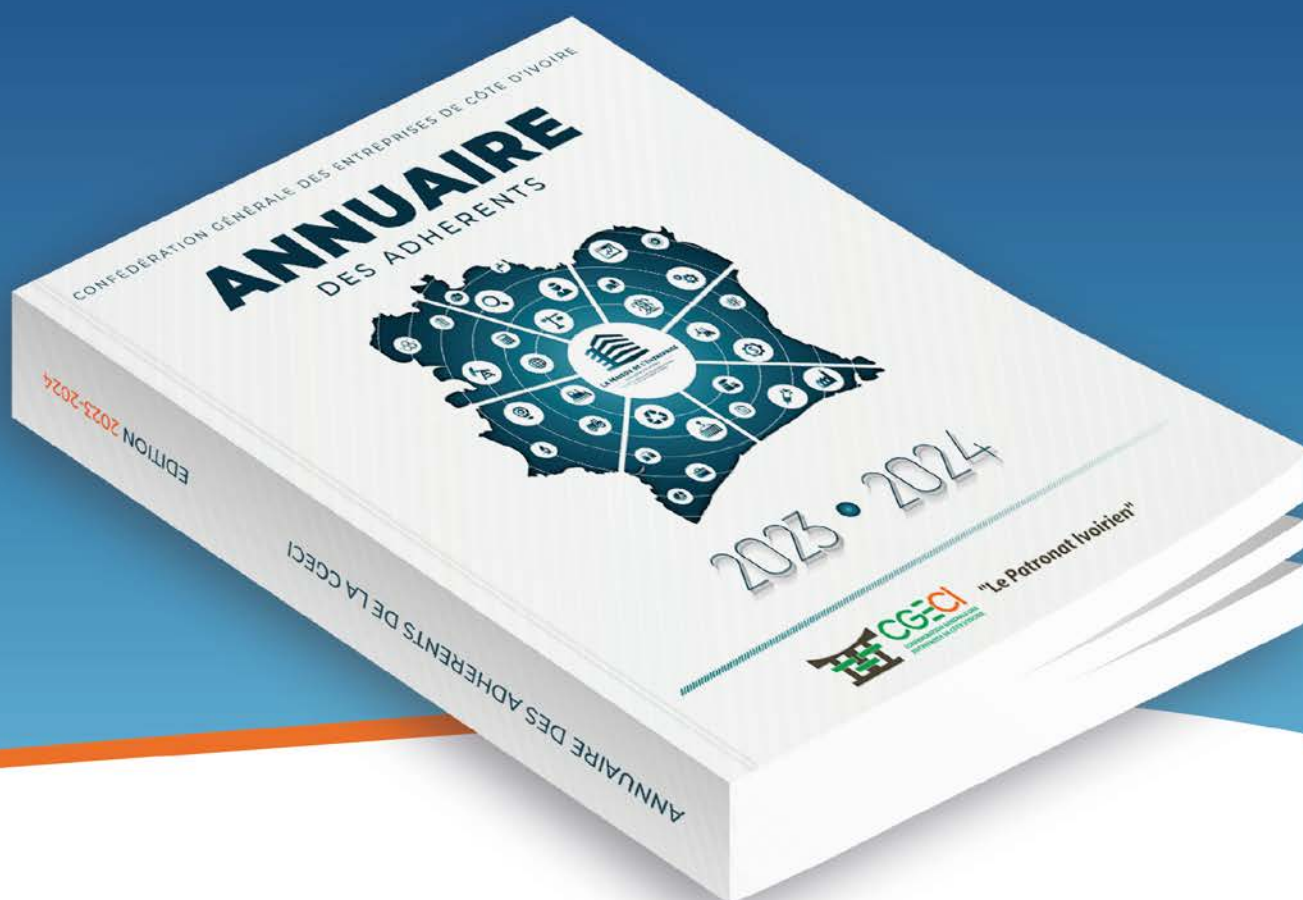
LE LIVRE ÉVÈNEMENT

BARÈME DES SALAIRES

Le guide de l'employeur et du salarié

DISPONIBLE À LA MAISON DE L'ENTREPRISE, SIÈGE SOCIAL DE LA CGECI ET DU WORLD TRADE CENTER

L'ANNUAIRE DES CHAMPIONS QUI BÂTISSENT LA CÔTE D'IVOIRE



L'OUTIL DE RÉFÉRENCE POUR **CONNAÎTRE**,
CONNECTER ET **CONCLURE** DES AFFAIRES AVEC
LES ACTEURS CLÉS DU SECTEUR PRIVÉ IVOIRIEN.

DISPONIBLE EN STOCK LIMITÉ PRIX ADHÉRENTS : 25.000 FCFA
PRIX NON-ADHÉRENTS : 40.000 FCFA

COMMANDEZ DÈS MAINTENANT VOTRE KIT ENTREPRISE !



“

**LA QUALITÉ, CE N'EST PAS UNE RÉPARATION
RAPIDE OU TEMPORAIRE, C'EST UN PROCESSUS
D'AMÉLIORATION CONTINUE.**

A. FEIGENBAUM

**CE PROCESSUS D'AMÉLIORATION CONTINUE CONCERNE TOUT
LE MONDE ET INVITE CHACUN AU DEVOIR DE COOPÉRATION.**

ENSEMBLE, RELEVONS LE DÉFI DU MEILLEUR !